

MOBILNOŚĆ, FUNKCJONALIZM I EKOLOGIA

Centrum Konferencyjno-Wystawiennicze (CKW) Międzynarodowych Targów Łódzkich

Budynek wielofunkcyjnej hali powstał w centrum miasta na terenach targowych Łodzi, tworząc z pozostałymi, istniejącymi już obiektami Centrum Konferencyjno-Wystawiennicze Międzynarodowych Targów Łódzkich. Gmach usytuowany jest między ul. Stefanowskiego, a al. Politechniki, sąsiadując od południa z halą MOSIR-u, a od wschodu z halą EXPO. Obiekt ma 13 tys. m² powierzchni.

■ Kompleks wielofunkcyjny CKW. Elewacja zachodnia, w całość przeszklona bezpiecznym szkłem.



Fot. Tomasz Rymarek



■ „Gra” światła słonecznego na transparentnej fasadzie

Fot. Tomasz Rymarek

ROZWIĄZANIA FUNKCJONALNE, ARCHITEKTONICZNE I KONSTRUKCYJNE

Wielofunkcyjna hala zaprojektowana została jako budynek wolno stojący składający się z dwóch części: obiekt A – jednokondygnacyjna hala wystawienniczo-ekspozycyjna w konstrukcji żelbetowej i stalowej oraz położony równolegle do hali obiekt B – wielokondygnacyjny budynek wielofunkcyjny (konferencyjno-biurowo-magazynowy) w konstrukcji mieszanej (żelbetowej, murowanej oraz stalowej).

W najbliższych planach założono budowę naziemnego łącznika, który pozwoli zwiedzającym ekspozycję przemieszczać się między poszczególnymi halami Centrum Targowo Wystawienniczego bez potrzeby wychodzenia na zewnątrz.

Na terenie przyległym do obiektu został wybudowany parking na 300 miejsc postojowych.

OBIEKT A

Obiekt A, czyli hala wystawiennicza, to około 6 tys. m² powierzchni wystawienniczej. Jest to jednonawowa hala, której konstrukcję nośną stanowią żelbetowo-stalowe ramo-kraty (ramy z rygłem kratowym), o mieszanej konstrukcji stalowo-żelbetowej. Hala została zaprojektowana w sposób umożliwiający jej podział za pomocą systemu przesuwanych ścian na pełną wysokość pomieszczenia. W projekcie zaproponowano docelowo lokalizację trzech ścian przesuwanych, z możliwością ich montażu w dowolnym momencie w trakcie eksploatacji obiektu.

Ruchome ściany pozwalają na podział hali na cztery równe, niezależne części, z możliwością dowolnego łączenia ich pomiędzy sobą. Dzięki temu uzyskano obszerną, dowolnie kształtowalną przestrzeń dla wystawców, w której mogą odbywać się jednocześnie cztery niezależne imprezy (konferencje, wystawy, pokazy mody itp.).

Każda z czterech części ma indywidualne układy wentylacji, ogrzewania, oświetlenia i zasilania elektrycznego. Istnieje możliwość wykorzystywania każdej z tych powierzchni bez konieczności załączania systemu, np. grzewczego, pomieszczeń sąsiadujących. Ponadto wyposażono je w niezależne wejścia z holu/foyer, wyjścia ewakuacyjne na zewnątrz obiektu oraz bramy wjazdowe segmentowe, umożliwiające transport ekspozycji i dekoracji. Dodatkowo, jedna z czterech części została wyposażona w powiększoną bramę wjazdową (wysokości 7 m) do wprowadzenia obiektów o ponadstandardowych wymiarach.

Z uwagi na wymagania zaopatrzenia w media poszczególnych stanowisk ekspozycyjnych, zaprojektowano w posadzce hali siatkę kanałów technicznych, doprowadzających do stanowisk energię elektryczną (za pośrednictwem szynoprzewodu), sieci niskoprądowe, wodę oraz kanalizację.

OBIEKT B

Całkowicie przeszklona, prostokątna bryła usytuowana wzdłuż al. Politechniki – z głównym wejściem do budynku – to część konferencyjno-biurowa, czyli obiekt B. Budynek pełni funkcję biurową, konferencyjną, restauracyjną, magazynową oraz obsługi komunikacyjnej. Budynek B jest częściowo podpiwniczony, posiada trzy kondygnacje nadziemne i pośrednie antresole.

W części podpiwniczonej (poziom -3,70 m) znajdują się pomieszczenia gospodarcze, techniczne, magazyny sprzętu oraz toalety dla gości. Na tym poziomie znajduje się również przestrzeń dla gości (foyer II), szatnia połączona z głównym foyer kasowym (na poziomie powyżej) poprzez dźwig osobowy oraz schody żelbetowe.

W części wejściowej budynku (poziom -1,70 m) znajdują się pomieszczenia kas, akredytacji, ochrony i monitoringu. Usytuowano tu również główne wejście do budynku wraz z holem wejściowym (foyer I) oraz pomieszczenia socjalne dla pracowników.

W przestrzeni foyer wyodrębniona jest strefa obsługi kasowej dla klientów oraz strefa rekreacyjna pomiędzy szklaną fasadą, a linią drzew egzotycznych (w donicach wpuszczonych w posadzkę).

Hol główny (foyer) umiejscowiony jest na poziomie 0,00 m. Znajdują się w nim cztery osobne wejścia na halę wystawową. Dodatkowo, przejście do restauracji, zaplanowanej na tym samym poziomie, oraz na najwyższą kondygnację (część konferencyjno-biurową)

– za pomocą szerokich i reprezentacyjnych schodów o konstrukcji stalowej, biegnących wzdłuż szklanej fasady.

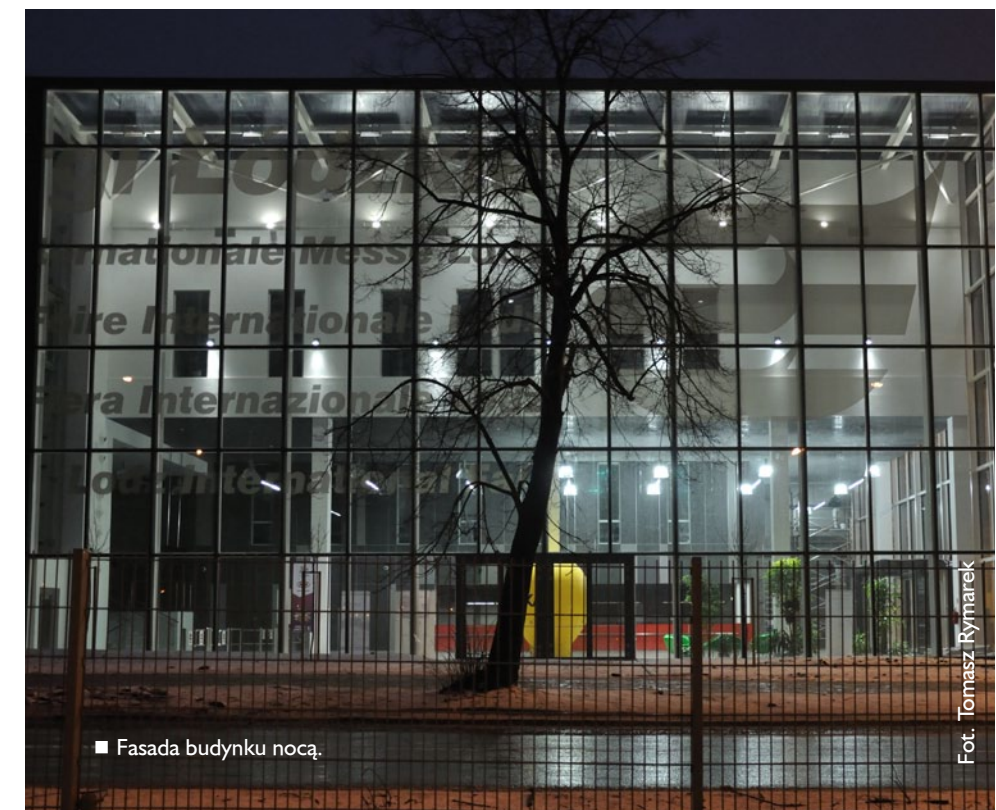
Na dwóch wewnętrznych zabudowanych antresolach (poziomy 2,60 i 3,80 m) znajdują się: press room, sala konferencyjna dla dziennikarzy, pomieszczenia administracyjno-biurowe oraz kawiarnia.

Na najwyższej kondygnacji (poziom 7,40 m), do której dostęp zapewniony jest przez dźwigi panoramiczne oraz schody, rozplanowano część konferencyjną i biurową.

ZAŁOŻENIA EKOLOGICZNE

W kompleksie wykorzystywane są naturalne źródła energii zgodnie z założeniami ekologicznego budownictwa.

Obiekt został wyposażony, m.in. w 20 znajdujące się na dachu paneli solarnych, które zapewniają ciepłą wodę oraz pompy ciepła o mocy 480 kW, ogrzewające i chłodzące budynek z wykorzystaniem wód termalnych. Pompy ciepła zasilane są kolektorem gruntowym o łącznej głębokości około 10km (około 100 sond pionowych o długości 100 m). Ponadto,



■ Fasada budynku nocą.

Fot. Tomasz Rymarek

■ Reprezentacyjne schody o konstrukcji stalowej, biegnące wzdłuż szklanej fasady.



zbierane są wody opadowe, wykorzystywane w obiegu sanitarnym.

WNĘTRZA

Cechami wspólnymi wszystkich wnętrz w obiekcie są funkcjonalność i nowoczesność. Sale CKW zaopatrzone w profesjonalne systemy audiowizualne, systemy synchronizowanych ekranów LCD, systemy kontroli dostępu z możliwością budowy baz danych etc.

W kolorystyce i formie zachowano spokój, równowagę i sterylność. Dominują odcienie szarości, monochromatyczność – miejscowo przełamana kolorem mebla czy pasem materiału innej struktury lub barwy. Wnętrza są surowe, przestrzenne, jasne, spokojne, pozbawione krzykliwości, wręcz zachowawcze i uporządkowane. Oddają pole przychodzącym z zewnątrz, wraz z nadchodzącymi wydarzeniami – barwom i formom.

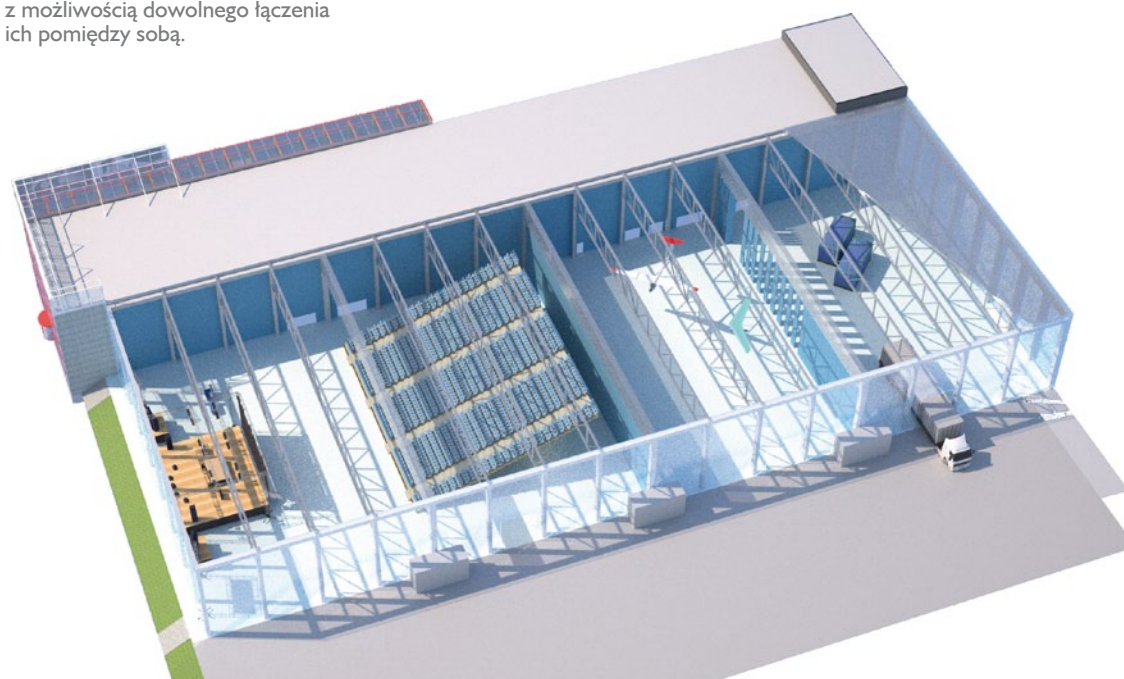
ELEWACJA, MATERIAŁY

Elewacja zachodnia, będąca wizytówką budynku, w całości przeszklona jest bezpiecznym szkłem, pokrytym słowami "Międzynarodowe Targi Łódzkie" pisanymi w różnych językach, o zróżnicowanej czcionce i wielkości.

Łącznie przeszklono 3 tys. m² powierzchni. Fasada składa się z 600 szklanych tafli wykonanych z hartowanego szkła, każda o wymiarach 2x3 metry i wadze 350 kg. Elementy zostały wykonane w Niemczech.

Szklana „lekkość” spokojnej w odbiorze, przezroczystej elewacji wpisuje się delikatnie w otoczenie, nie narzuca się, raczej „zaprasza” pozwalając zajrzeć do wnętrza. Literowy kolaż, „nanizany” na ściany, przełamuje monotonię równych podziałów szklanych tafli.

■ Wizualizacja. Rozwiązanie funkcjonalne Hali wystawienniczej (A). Ruchome ściany i możliwość podziału na niezależne części, z możliwością dowolnego łączenia ich pomiędzy sobą.



WYGRANE OCZEKIWANIA

Zaprojektowany w sposób umożliwiający mobilną kreację przestrzenną obiekt jest odpowiedzią na współczesne oczekiwania wobec wielofunkcyjnego budynku konferencyjno-wystawowego.

CKW wygrywa przede wszystkim wielofunkcyjnością i funkcjonalnością.

Wielofunkcyjność CKW polega na tym, że idealnie nadaje się do organizacji nie tylko targów, ale także wystaw, kongresów, konferencji, pokazów mody i koncertów.

Funkcjonalność i nowoczesność to: bezkolizyjne przestrzenie wnętrza, bez wewnętrznych słupów konstrukcyjnych, dźwiękoszczelne, przesuwane ściany, dające możliwość dowolnej aranżacji, optymalizacja zabudowy, sprzęt do tłumaczenia symultanicznego, dostępność mediów, przemyślana logistyka transportu, najnowocześniejsza infrastruktura komunikacji elektronicznej, zaplecze gastronomiczne, dobra akustyka i klimatyzacja, spełnienie standardów w zakresie bezpieczeństwa imprez masowych, VIP room, press room.

Mocnym atutem obiektu jest jego lokalizacja w samym sercu miasta. Realizacja CKW to nowy rozdział, otwierający przed Łodzią możliwości, dzięki którym może ona stać się miastem nie tylko targowym, ale również prestiżowym ośrodkiem wydarzeń kulturalnych.

Jak podkreślają organizatorzy targów, to niezwykle funkcjonalne i przestrzenne centrum jest obecnie jednym z największych i najnowocześniejszych obiektów tego typu w Polsce.

Nowatorskość, rozmach, elastyczność rozwiązań technicznych i architektonicznych – to odpowiedź projektanta na zmieniające się potrzeby oraz rosnące oczekiwania wobec wielofunkcyjnego i nowoczesnego obiektu użyteczności publicznej.

Adela Antoniewicz,
WILKOCCI projekt



■ Nowoczesne wnętrze holu głównego (foyer) na poziomie 0,00 m.



Fot. Jan Wilkocki

■ Strefa przestrzeni wystawowej foyer.

HALA CKW W LICZBACH

- 13 117 m² – całkowita powierzchnia wystawienniczo-konferencyjna, w tym 5700 m² – pow. wystawiennicza i 800 m² – powierzchnia wystawiennicza we foyer. Dodatkowo 4 sale konferencyjne i aula o łącznej powierzchni 700 m².
- Elewację hali tworzy blisko 600 szklanych tafli, z czego każda o wymiarach 2x3 metry i wadze 350 kg.
- Waga konstrukcji stalowej to 274 tony.
- Do budowy budynku wielofunkcyjnego użyto ok. 2200 m³ betonu oraz 320 ton stali (w tym 210 ton stali zbrojeniowej).
- Całkowity koszt budowy – 40 mln zł, z czego 13 mln zł to dotacje z funduszy unijnych.

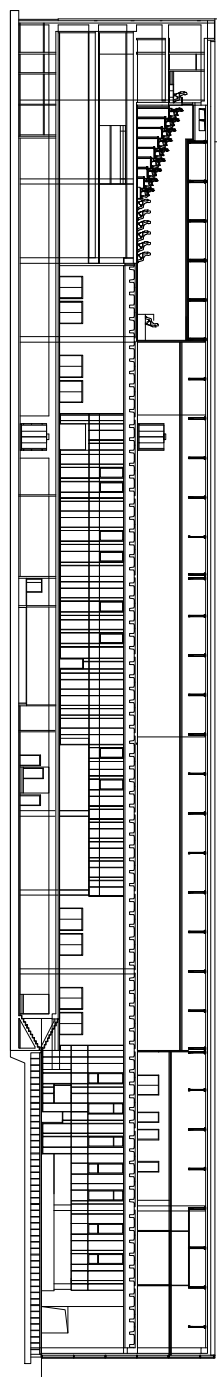
Lokalizacja/adres	Łódź, ul. Stefanowskiego 17
Pracownia projektowa	Wilkocki Projekt
Architekt prowadzący	Jan Wilkocki
Architekci	Marek Kubisz, Adela Antoniewicz, Anna Zwolska, Tomasz Rymarek, Dominik Karczewski
Data opracowania	2008-2010
Data realizacji	2010-2012
Inwestor	Międzynarodowe Targi Łódzkie sp. z o.o.
Powierzchnia całkowita	13 118 m ²
Powierzchnia zabudowy	8 967 m ²
Kubatura brutto	124 505 m ³
Generalny wykonawca (2010-2011)	Skanska SA
Sufity podwieszane [Pacific oraz Sonar (kolor Grey) oba w krawędzi A]	Rockfon sp. z o.o.



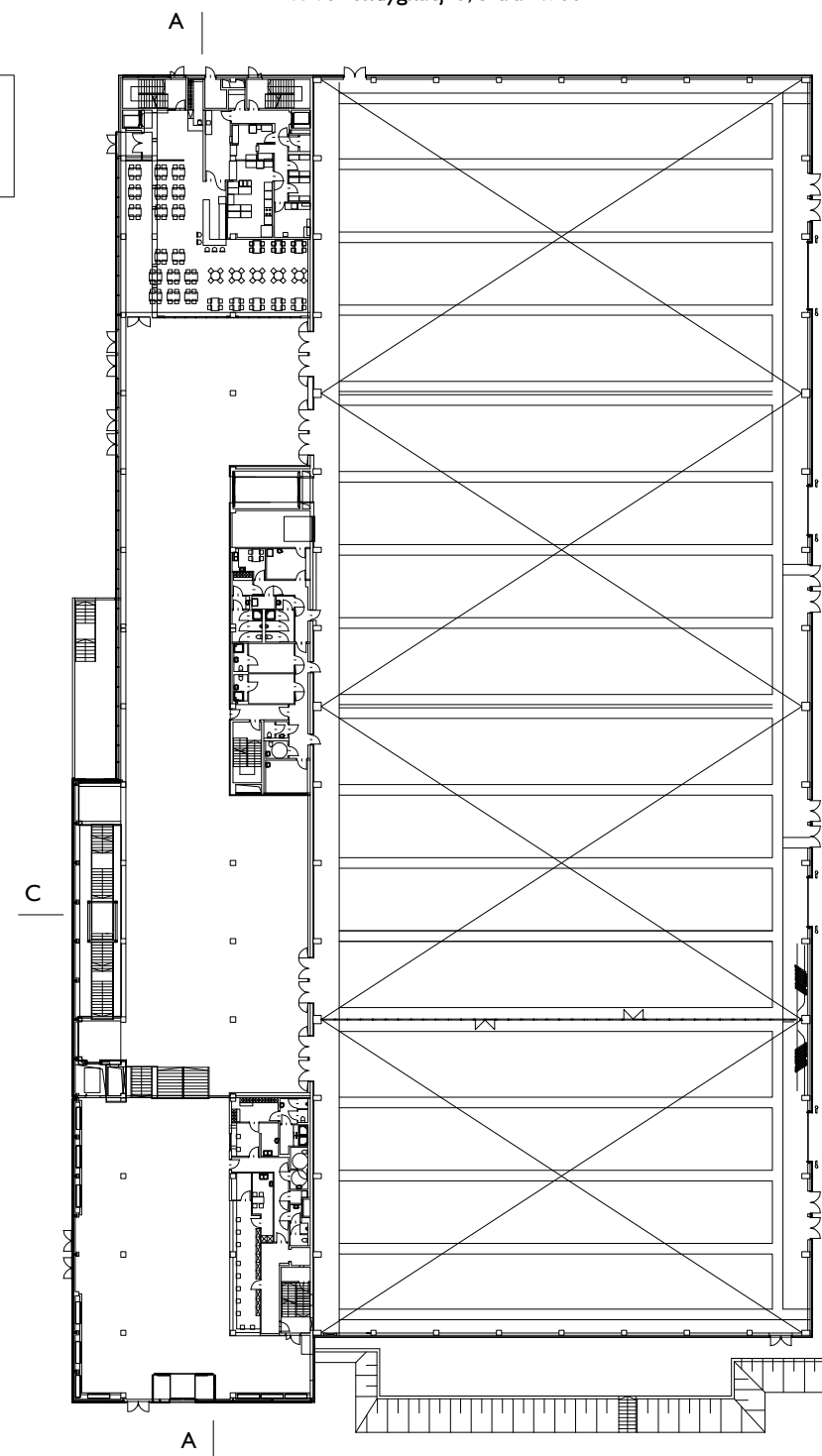
■ Wizualizacja. Wielokondygnacyjny budynek wielofunkcyjny (obiekt B). Ujęcie nocne.

Wiz. Wilkocki Projekt

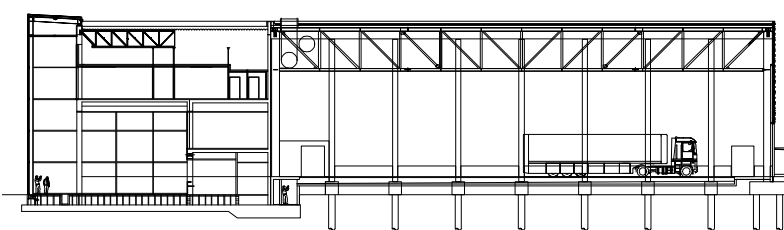
Przekrój AA, skala 1:700



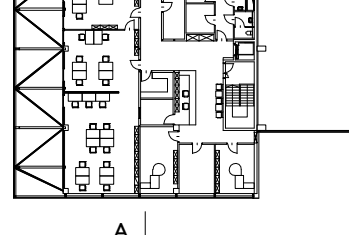
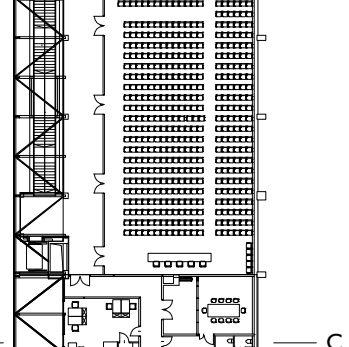
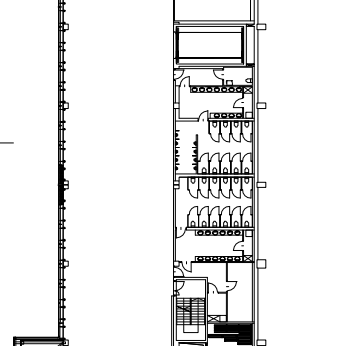
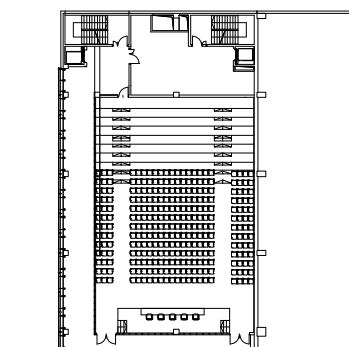
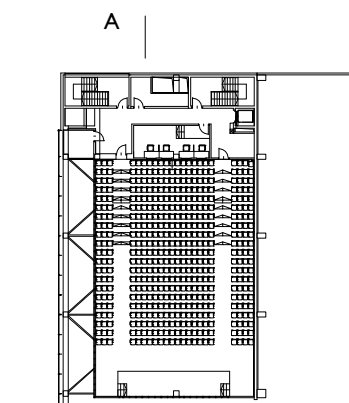
Rzut kondygnacji 0, skala 1:700



Przekrój CC, skala 1:700



Rzut kondygnacji +2, skala 1:700



■ Rys. archiwum: Wilkocki Projekt